

Quelle organisation pour assurer la continuité des missions ?



Assurer la continuité de service



Mise en œuvre du plan pandémie VINCI Autoroutes et des mesures associées
Un seul objectif : garantir la santé et la sécurité de tous les collaborateurs

Mais aussi s'organiser pour assurer la continuité de service dans le respect des consignes sanitaires et des protocoles définis par l'Etat.

Début du confinement

Les missions essentielles sont privilégiées



- Viabilité / sécurité (patrouille, viabilité hivernale)
- Gestion du trafic (PC)
- Péage : télé-opération des installations de péage
- Maintenance du patrimoine en lien avec nos obligations règlementaires
- Prévention du personnel : procédures de travail et équipements de protection sanitaire

Mise en place des Plans de Continuité d'Activité

Adaptation des modes opératoires pour continuer à assurer ces missions

Assurer la continuité de service

45 modes opératoires ont été revus et adaptés

10 tutoriels vidéo illustrant ces modes opératoires sont également créés et envoyés à chaque collaborateur

MODE OPERATOIRE STANDARD & 212 D'ACTIVITE

VIABILITE

POSE D'UNE NEUTRALISATION D'UNE VOIE DE DROITE EN CAS DE PANDEMIE AVEC 2 VEHICULES

SEQUENCEMENT DE L'INTERVENTION

1. Avec 1 salarié à bord de chaque véhicule départ du centre des deux fourgons chargés en cônes (fourgon A: pose du balisage longitudinal - fourgon B avec remorque si nécessaire : pose du biseau et de la zone tampon).
2. Stationnement des fourgons au droit du positionnement de l'AMS.
3. Pose de la signalisation d'approche, les fourgons stationnés sur BAU (cf. schéma 1).
4. A l'arrivée sur la zone de pose du biseau, le fourgon en amont (A) va stationner au droit de la fin de la zone tampon. Le conducteur remonte à pied jusqu'au fourgon en aval (B) (cf. schéma 2).
5. Les deux salariés posent le biseau (un salarié pose les KSa, l'autre les panneaux B21 ou K3).
6. A la fin du biseau le conducteur du fourgon A monte dans la cellule arrière du fourgon B et ils posent la zone tampon.
7. Le fourgon B stationne à la fin de la zone tampon (cf. schéma 3). Les deux salariés montent ensuite dans le fourgon A et posent le balisage longitudinal.
8. Le fourgon A recule sur BAU dans la voie neutralisée jusqu'à hauteur du stationnement du fourgon B. Le conducteur du fourgon B reprend son véhicule.
9. Les deux fourgons avancent jusqu'au bout de la neutralisation et posent le B31 et repartent vers le centre.

IDENTIFICATION DES RISQUES

Risques de chute

Risques de coupure ou de pincement

Risques de heurt

Risques liés aux postures contraignantes

Risques biologiques et sanitaires

MODE OPERATOIRE STANDARD & 212 D'ACTIVITE

PEAGE

CHANGEMENT DE LISSE- Risque Pandémie

SEQUENCEMENT DE L'INTERVENTION

1. Se laver des mains (savon) puis mettre les gants de protection appropriés.
2. Ne pas se toucher le visage durant l'activité.
3. Respecter les gestes barrière vis-à-vis des clients/colliègues.
4. Informer la télé exploitation de l'intervention et procéder à la fermeture de la voie (mise au rouge et condamnation de la voie selon la configuration de la gare (barrière/amont ou pas).
5. Mettre la barrière en sécurité.
6. Dévisser et retirer les écrous puis retirer le tube PVC.
7. Assembler la lisse+ le manchon PVC.
8. Faire coïncider les trous de fixation puis insérer l'ensemble sur le manchon à l'u en place.
9. Procéder à la fixation de l'ensemble.
10. Tester le bon fonctionnement de la barrière.
11. Informer la télé exploitation de la fin d'intervention puis procéder à la réouverture de la voie (ouverture physique suivant la configuration de la gare et mise au vert).
12. Retirer ses gants de protection puis se laver les mains au savon.
13. Créer son compte-rendu de maintenance et nettoyer le poste utilisé pour le rédiger.
14. Se laver les mains au savon.

IDENTIFICATION DES RISQUES

Risque de chute

Risque de coupure

Risque de pincement

Risque de heurt

Risque de choc

Risques biologiques et sanitaires

MODE OPERATOIRE STANDARD & 212 D'ACTIVITE

TOUTES FILIERES

MODE OPERATOIRE Travail poste peage

SEQUENCEMENT DE L'INTERVENTION

Les postes de travail des salles sont réservés à charge grave et 1h de pose. Chaque poste doit avoir dans le plus large mesure possible accès à l'extérieur.

► **Prise de poste:**

- ✓ Respecter les gestes barrières et la distanciation entre collaborateurs,
- ✓ S'installer dans la mesure du possible au poste de travail qui a le plus de confort (pas de bruit)
- ✓ Nettoyer les points de contact du poste de travail avec des linges désinfectants à disposition (savon, mouchoir, alcool, points d'appui biomécanique, pupitre de commande caméra et souris, matériel de bureau partagé...)

► **Fin de poste:**

- ✓ Respecter les gestes barrières et la distanciation entre collaborateurs,
- ✓ Transmettre les informations des différents écrans à court, termine ou planifié en privilégiant le dialogue oral sur le cas échéant en email opérationnel
- ✓ Nettoyer les points de contact du poste de travail avec des linges désinfectants à disposition (savon, mouchoir, alcool, points d'appui biomécanique, pupitre de commande caméra et souris, matériel de bureau partagé...)

IDENTIFICATION DES RISQUES

Risques de chute

Risques Travail sur écran

Risques biologiques et sanitaires

Assurer la continuité de service

Les interventions liées à la sécurité des ouvrages et à leur maintenance sont maintenues.

Un avenant aux Plans de Prévention établis pour les entreprises extérieures est également annexé au document en vigueur.

AVENANT DOCUMENTS PRÉVENTION ENTREPRISES EXTERIEURES

Avenant : Plan de Prévention
 Notice d'exécution de travaux
 Protocole de sécurité

Document de prévention initial établi le : _____

Commande(s) n° : _____

Localisation de l'intervention :

Description sommaire de la nature de l'intervention :

ENTREPRISE UTILISATRICE	ENTREPRISE EXTERIEURE
Raison sociale _____ _____ _____ _____ _____ _____ _____	Raison sociale _____ _____ _____ _____ _____ _____ _____
<small>Signature et cachet des intervenants pour prise en compte du présent avenant</small>	<small>Signature et cachet des intervenants pour prise en compte du présent avenant</small>

ANALYSE DES RISQUES COVID-19

Ces mesures viennent en complément des gestes simples pour préserver votre santé et celle de votre entourage :

Se laver très régulièrement les mains prioritairement à l'aide de savon ou d'une solution hydroalcoolique en cas d'absence de point d'eau

Respectez entre vous 1 mètre de distanciation sociale.

Tousser ou éternuer dans son coude ou dans un mouchoir.

Utiliser un mouchoir à usage unique et le jeter.

Saluer sans se serrer la main et éviter les embrassades.

Avenant Document Prévention EE - COVID-19 V1 | 1/2 VINCI Autoroutes

Chaque entreprise appliquera les mesures gouvernementales et s'appuiera sur les préconisations professionnelles des organismes de prévention tels que : OPPBTP, INRS...

Risques biologiques	OUI <input type="checkbox"/>	NON <input type="checkbox"/>	Mesures de prévention	VA	Ent. Ext.
Risque lié au virus COVID 19			Porter à connaissance et appliquer les « gestes barrières » dès l'arrivée sur site.	<input type="checkbox"/>	<input type="checkbox"/>
_____			Limitation du nombre de personnes dans les locaux communs (embauches, pauses et repas décalés, briefing en extérieur...)	<input type="checkbox"/>	<input type="checkbox"/>
_____			Nettoyage des points de contacts avec des lingettes ou produit désinfectant.	<input type="checkbox"/>	<input type="checkbox"/>
STOPPER L'ACTIVITE EN CAS D'IMPOSSIBILITE DE METRE EN PLACE LES MESURES			Prévoir un point d'eau avec du savon liquide et des essuies mains jetables accessibles à tous	<input type="checkbox"/>	<input type="checkbox"/>
_____			Organiser le transport du personnel, les circulations de personnel et les stockages de matériels de façon à limiter les contacts et le risque de contamination	<input type="checkbox"/>	<input type="checkbox"/>
_____			Maintenir une distance d'1m minimum entre les salariés pour toute situation de travail ; sauf consignes particulières.	<input type="checkbox"/>	<input type="checkbox"/>
_____			-	<input type="checkbox"/>	<input type="checkbox"/>
_____			-	<input type="checkbox"/>	<input type="checkbox"/>
_____			Adapter les EPI aux risques	<input type="checkbox"/>	<input type="checkbox"/>
_____			-	<input type="checkbox"/>	<input type="checkbox"/>
_____			-	<input type="checkbox"/>	<input type="checkbox"/>
_____			-	<input type="checkbox"/>	<input type="checkbox"/>
_____			Rappel des numéros à contacter en cas de problème :	<input type="checkbox"/>	<input type="checkbox"/>
_____			Prendre toutes les mesures nécessaires auprès des salariés qui présenteraient des symptômes (interdire l'accès, les renvoyer chez elles...) et prévenir le responsable VA du chantier	<input type="checkbox"/>	<input type="checkbox"/>
_____			Autres mesures de prévention (à préciser):	<input type="checkbox"/>	<input type="checkbox"/>
_____			-	<input type="checkbox"/>	<input type="checkbox"/>
_____			-	<input type="checkbox"/>	<input type="checkbox"/>
_____			-	<input type="checkbox"/>	<input type="checkbox"/>
_____			-	<input type="checkbox"/>	<input type="checkbox"/>
_____			-	<input type="checkbox"/>	<input type="checkbox"/>

Avenant Document Prévention EE - COVID-19 V1 | 2/2 VINCI Autoroutes

Zoom sur les tunnels

Quelques exemples concrets

La maintenance est maintenue selon les gammes, notamment pour la vidéo et l'éclairage.



- Masques pour tous
- 1 par véhicule
- nettoyage matériel avant et après intervention – nettoyage des points de contact des véhicules – flacon individuel de gel HA – prise de poste dans des salles différentes
- Dispositif d'Aide à la Distanciation Sociale

Zoom sur les tunnels

Les opérations / interventions liées à la sécurité des ouvrages sont maintenues

Problème de redondance au niveau d'un TGBT – travaux du 26 mars au 3 avril avec nos équipes et celles de l'entreprise extérieure

Uniquement des salariés volontaires pour l'entreprise

- Masques pour tous
- 1 personne par véhicule
- Un circuit matérialisé devant le TGBT pour éviter les croisements
- 1 seule personne à la fois dans le TGBT et très ponctuellement deux mais avec tenue très sécurisée
- Gants jetables pour tous par-dessus les gants « habituels »



Zoom sur les tunnels

Rénovation de la Radio Multi Services

Travaux de nuit, sous basculement de chaussée.

10 nuits de travaux au lieu de 6 initialement prévues suite adaptation mode opératoire : une seule personne à la fois dans le local

- Masques et visières
- Périmètre matérialisé pour faire les points d'avancement du chantier en respect de la distanciation sociale
- 2 jours supplémentaires pour expédition matériel dans un contexte de fermeture de la frontière avec la Belgique

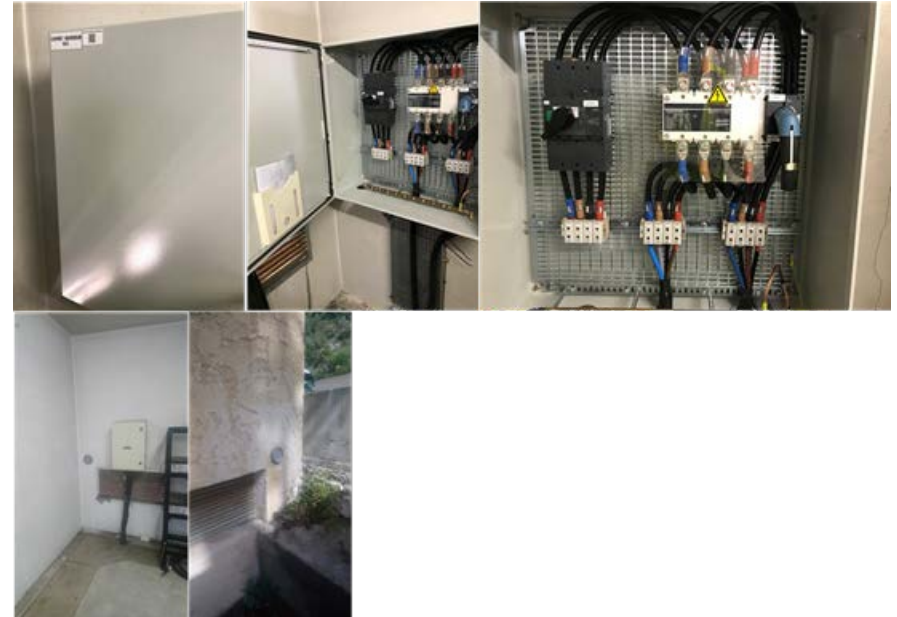


Zoom sur les tunnels

Suite éboulement sur un poste HT, aménagement pour brancher un groupe électrogène mobile
(3 jours de travaux)

Une entreprise a refusé de venir cause COVID

- Gel HA en flacon individuel
- Marquage individuel des bouteilles
- Interdiction de machines à café
- Accord avec boulanger le plus proche pour récupérer des sandwiches chauds à tour de rôle



Zoom sur les tunnels

Remplacement de disjoncteurs dans le TGBT ventilation
3 nuits de travaux

L'intervention avait été validée pour le 17 mars par l'entreprise mais annulation le 17/03 à 17h suite droit de retrait des salariés de cette entreprise. Opération reportée au 15/04 avec une autre entreprise

- Équipes de salariés volontaires de l'entreprise hébergés en hôtels « spécifiques »
- Gel HA en flacon individuel
- Chacun ses produits ménagers pour les lieux de vie



En synthèse

Une forte réactivité pour **adapter les modes opératoires** permettant de continuer à assurer nos missions essentielles.

Une sensibilisation et un rappel faits à tous les intervenants, avant chaque mission, chaque chantier, chaque balisage.

Des prises de postes décalées, dans des salles différentes et des briefings faits à l'extérieur des locaux.

Une implication et un respect des consignes sanitaires sans faille de la part de nos collaborateurs et de ceux des entreprises extérieures.